

107年國中教育會考

社會科試題本

請不要翻到次頁！

讀完本頁的說明，聽從監試委員的指示才開始作答！

※ 請先確認你的答案卡、准考證與座位號碼是否一致無誤。

請閱讀以下測驗作答說明：

測驗說明：

這是國中教育會考社會科試題本，試題本採雙面印刷，共 **14** 頁，有 **63** 題選擇題，每題都只有一個正確或最佳的答案。測驗時間從 **08:30** 到 **09:40**，共 **70** 分鐘。作答開始與結束請聽從監試委員的指示。

注意事項：

1. 所有試題均為四選一的選擇題，答錯不倒扣。
2. 試題中所附圖形，如有附上比例尺，以比例尺為依據作答；若無比例尺，則該圖僅作為參考，不代表實際大小。
3. 可利用試題本中空白部分計算，切勿在答案卡上計算。
4. 依試場規則規定，答案卡上不得書寫姓名座號，也不得作任何標記。故意汙損答案卡、損壞試題本，或在答案卡上顯示自己身分者，該科考試不予計列等級。

作答方式：

請依照題意從四個選項中選出一個正確或最佳的答案，並用 **2B** 鉛筆在答案卡上相應的位置畫記，請務必將選項塗黑、塗滿。如果需要修改答案，請使用橡皮擦擦拭乾淨，重新塗黑答案。例如答案為 **B**，則將 **Ⓑ** 選項塗黑、塗滿，即：**Ⓐ ● Ⓒ Ⓓ**

以下為錯誤的畫記方式，可能導致電腦無法正確判讀。如：

- Ⓐ Ⓑ Ⓒ Ⓓ — 未將選項塗滿
- Ⓐ Ⓑ Ⓒ Ⓓ — 未將選項塗黑
- Ⓐ ● Ⓒ Ⓓ — 未擦拭乾淨
- Ⓐ ● Ⓒ Ⓓ — 塗出選項外
- Ⓐ ● ● Ⓓ — 同時塗兩個選項

請聽到鐘（鈴）響起，於試題本右上角方格內填寫准考證末兩碼，再翻頁作答

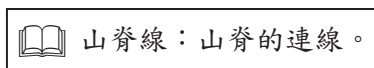
一、單題：(1~56題)

1. 塑膠製品進入海洋後易隨著海流漂流，例如有許多塑膠垃圾隨著北大西洋暖流漂到北極地區，冰封在冰層中，使得該區成為塑膠垃圾的儲存槽。下列何國沿海的垃圾最可能會隨著上述洋流漂流到北極地區？

- (A)日本 (B)波蘭 (C)智利 (D)挪威

2. 為保護臺灣的海岸環境，《海岸管理法》於2015年公布施行，其中濱海陸地的劃設是最接近海岸線的山脊線為主，如果山脊線距離海岸線超過3公里，則以最接近海岸線的省道、濱海道路或行政區界等劃設。下列哪一行政區的濱海陸地最可能大多依據山脊線劃設？

- (A)桃園市 (B)彰化縣
(C)高雄市 (D)臺東縣

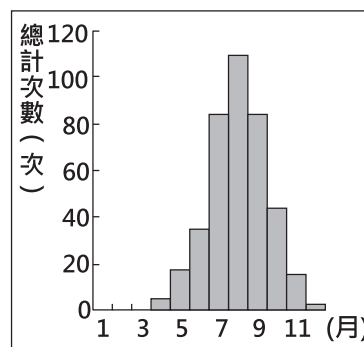


3. 中國於1970年代末推動的改革開放政策，帶動經濟快速成長，但是卻加深區域發展失衡現象。下列關於中國的新聞報導，何者最能反映中國區域發展不均的現象？

- (A)今年出現的多起沙塵暴，已直接威脅北京、上海及南京等大都市
(B)推動海上絲路計畫，發展從中國沿海港口經印度洋至歐洲的航線
(C)農曆春節將湧現數億人次返鄉人潮，堪稱地表最大規模的人口移動
(D)南方近年降雨減少，旱象環生，南水北調將威脅南方用水的供應量

4. 圖(一)是臺灣1958至2013年某種自然災害發布預警的各月總計次數分布圖，根據圖中各月的次數分布，該種自然災害的成因應為下列何者？

- (A)板塊擠壓造成岩層變形或破裂
(B)熱帶洋面上低氣壓增強後侵襲
(C)冷、暖氣團交會形成鋒面滯留
(D)源自蒙古高氣壓區的氣團南下



圖(一)

5. 世界主要宗教有基督教、佛教、印度教和伊斯蘭教。表(一)為2010年上述各宗教的信仰者在世界各地分布的百分比，表中何者為穆斯林？

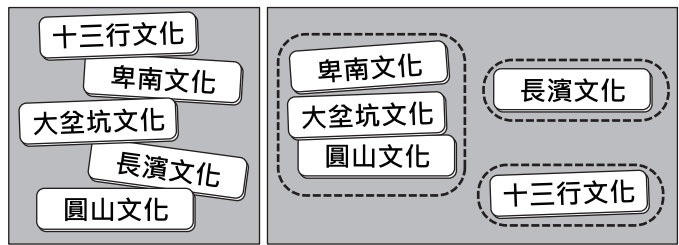
- (A)甲
(B)乙
(C)丙
(D)丁

表(一)

地區	宗教信仰者			
	甲	乙	丙	丁
歐洲	25.7	2.7	0.1	0.3
北美洲	12.3	0.2	0.2	0.8
中南美洲	24.4	0.1	<0.1	0.1
撒哈拉以南非洲	23.8	15.5	0.2	<0.1
中東和北部非洲	0.6	19.8	0.2	0.1
亞洲及太平洋地區	13.2	61.7	99.3	98.7
合計	100.0	100.0	100.0	100.0

單位：%

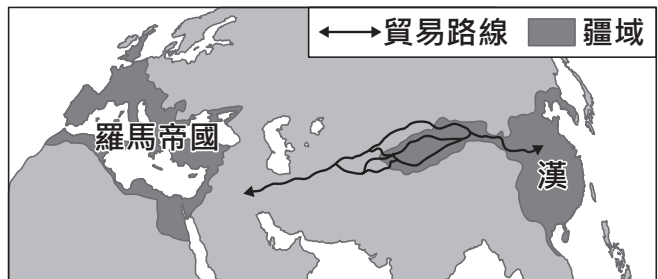
6. 鈞憶將圖(二)中的五張卡片分為圖(三)中的三類，其分類的依據最可能是下列何者？
- (A)製作器物的技術
(B)文字發展的程度
(C)居住區域的位置
(D)使用貨幣的類型



圖(二)

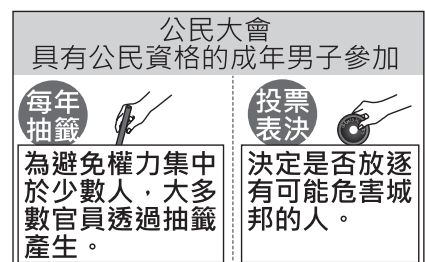
圖(三)

7. 圖(四)呈現某一時期中外交流概況，下列何者符合該時期的往來情形？
- (A)雙方以紙幣作為交易的媒介
(B)伊斯蘭教隨著商人傳入中國
(C)西方出口玉米、番薯等作物
(D)中國以絲綢為主要輸出商品



圖(四)

8. 圖(五)是呈現某古代文明政治運作特色的示意圖，此古文明最可能是下列何者？
- (A)蘇美
(B)埃及
(C)雅典
(D)波斯



圖(五)

9. 二十世紀初期，霍亂、瘧疾等傳染病在臺灣相當普遍，對當時政府而言，防治傳染病是刻不容緩的議題。下列何者最不可能是當時官方及民間採行的措施？
- (A)政府實施全民健康保險
(B)公學校加強衛生教育課程
(C)保甲要求居民定期清潔環境
(D)警察協辦衛生及防疫宣導演講

表(二)

10. 老師在課堂上用表(二)講解某一主題，根據內容判斷，此主題最可能是下列何者？
- (A)清帝國的版圖拓展
(B)阿拉伯勢力的發展
(C)鄂圖曼土耳其的擴張
(D)蒙古民族的對外征服

時間	事件
1220年代	★擊敗中亞的花刺子模
1230年代	★消滅金國 ★占領今日俄羅斯、烏克蘭等地
1240年代	★攻入今日東歐地區

11. 曾被飼養的流浪動物對人類較無戒心，但此特點卻被某些人利用，他們不但虐待流浪貓、狗，還將過程拍成影片上傳到網路平臺供人觀賞。雖然違法者多已受到法律制裁，但憾事卻難以挽回。上述案例凸顯下列何者的重要性？
 (A)辨識媒體傳播資訊的真偽 (B)生命無貴賤之分皆應被尊重
 (C)資訊流通應避免侵害他人隱私 (D)重視環境保護以維護生物多樣性

12. 下列是三位行政首長的發言內容：
 甲縣縣長：「感謝縣議會的支持，本縣領先全國引進熱氣球活動，創造商機。」
 乙市市長：「因應颱風來襲，為維護市民財產安全，本市今晚開放市區紅線停車。」
 丙縣縣長：「未來是否在本縣設置觀光賭場，我們將交由縣民以公投方式決定。」
 上述三位首長的發言內容，最足以彰顯下列何項概念？
 (A)中央集權 (B)責任政治
 (C)三權分立 (D)地方自治

13. 圖(六)呈現出某項法律規定施行前、後，幸福社區公告內容的變化，根據圖中訊息判斷，該法律最可能是下列何者？

幸福社區公告：管理費繳納情形(100年9-10月)			
9號1樓 王大銘	尚未繳納	9號2樓 陳小刀	3,000元
9號3樓 廖小瑜	3,000元	9號4樓 劉大豪	3,000元
請尚未繳納的住戶儘速繳納			



幸福社區公告：管理費繳納情形(101年11-12月)			
9號1樓 王○○	3,000元	9號2樓 陳○○	3,000元
9號3樓 廖○○	尚未繳納	9號4樓 劉○○	3,000元
請尚未繳納的住戶儘速繳納			

圖(六)

14. 政府為因應失業問題，除了提供失業給付外，更積極協助失業者參與職業訓練，並提供就業資訊，以增加他們就業的機會。上述政府作為所要保障的人民基本權利類型，與下列何者最類似？
 (A)接受國民教育提升國民素質
 (B)組織政治團體表達民意訴求
 (C)投票罷免失職民選公職人員
 (D)遷移居住地至新工作地點旁

15. 圖(七)為阿嘉2015年10月的財務記錄。根據圖中資料判斷，阿嘉該月的投資報酬率，可透過下列哪兩項記錄內容得知？

- (A)甲、丙 (B)甲、丁
 (C)乙、丙 (D)乙、丁

<p>2015年10月財務記錄：</p> <p>甲、月初時總共有現金40萬元。</p> <p>乙、拿出30萬元現金進行投資。</p> <p>丙、投資結果共獲利了10萬元。</p> <p>丁、現金因獲利增加為50萬元。</p>
--

圖(七)

16. 2015年底，某會議歷經長時間的磋商，終於達成一份取代《京都議定書》的協議，預期將改變人類長期以來的經濟發展與生活型態。下列何者應是該協議的主要目的？

- (A) 協調國際間的水資源衝突 (B) 推動瀕臨滅絕物種的復育
(C) 避免臭氧層持續遭受破壞 (D) 控制全球氣溫上升的度數

17. 各地聚落的形成與發展成因各不相同，下列哪個地區的聚落形成或發展與水源取得的多寡，其相關性最高？

- (A) 南洋群島的沿海地區
(B) 中國新疆的山麓地帶
(C) 美國的東北部沿海地帶
(D) 南美洲低緯地區的高地

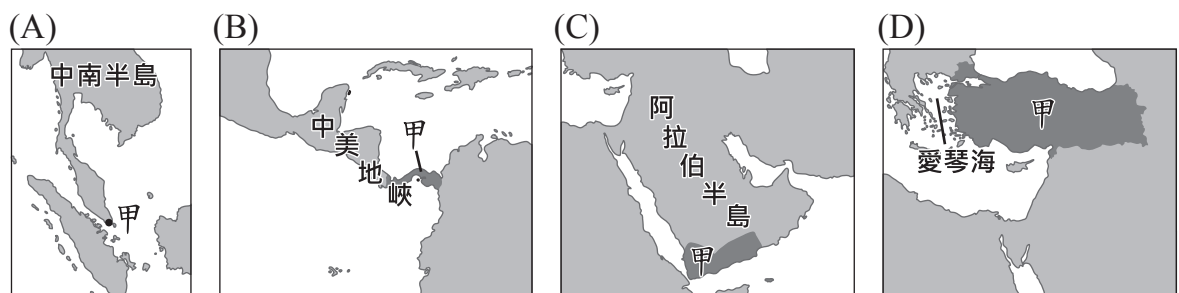
18. 有一專門收錄世界各地大自然聲音的網站，只要點選地圖上的標記，就可以聽到當地各種自然界的聲音。當點選圖(八)中的甲標記時，最可能聽到下列何種聲音？

- (A) 熱帶雨林中青蛙的鳴叫聲
(B) 廣闊莽原上獅子的怒吼聲
(C) 海上浮冰撞擊和摩擦的聲音
(D) 沙漠中強風吹起沙塵的聲音



圖(八)

19. 甲國的石油產量並不高，卻因重要的交通位置而足以影響國際油價，其所臨的海峽一旦被封鎖，將導致波斯灣油輪經紅海至蘇伊士運河的運輸受阻，而北非的石油通往亞洲市場則必須繞行經過南非，增加運輸時間與成本。下列何者是甲國正確位置的標示？



20. 根據中國氣象局的入春標準，連續五天的日均溫大於或等於 10°C ，以第一天作為春季開始的日期。表(三)為武漢、哈爾濱、北京進入春季的起始日期，若僅考慮緯度的影響，根據表中資料判斷，甲、乙、丙依序為下列何者？

- (A) 北京、哈爾濱、武漢 (B) 北京、武漢、哈爾濱
(C) 哈爾濱、武漢、北京 (D) 哈爾濱、北京、武漢

表(三)

都市	起始日期
甲	4月26日
乙	3月16日
丙	4月1日

21. 「第一次世界大戰結束後，帝國主義國家多遭逢殖民統治的困境，包括如何面對殖民地蓬勃發展的民族運動，及如何繼續利用殖民地的資源以擴張經濟。」針對上述局勢，當時的統治者在臺灣採取下列何項措施？
- (A)頒布「六三法」
 (B)征討臺灣民主國
 (C)開始建造縱貫鐵路
 (D)實行內地延長主義
22. 以下是清末文人對某事件的描述：「當時在官府的默許下，群眾進入天津租界，縱火焚燒教堂、房屋，於是各街市店舖有販售洋貨者，皆用紅紙將招牌上的『洋』字糊上，以防群眾焚掠。即便是一般家庭日用之物，如洋燈、鐘錶等類，也都掩藏不敢使用。」根據上文判斷，此事件最可能是下列何者？
- (A)鴉片戰爭
 (B)英法聯軍
 (C)義和團事變
 (D)太平天國起事
23. 十九世紀的馬克思共產主義學說與小說家狄更斯寫實主義作品，對當時人們的思想有極大的影響力，下列何者最可能是二人在學說及作品上的主要共同點？
- (A)支持歐洲帝國主義在各地殖民擴張
 (B)強調個人情感抒發與崇拜英雄事蹟
 (C)對法西斯政權的專制作為表示質疑
 (D)對工業革命下的歐洲社會提出反省
24. 以下是某政權統治臺灣期間的對外貿易策略：
- 一、將蔗糖、鹿皮輸往日本，再從日本購買銅、鉛和武器。
 二、1670年代，與英國達成通商協議，允許英國在安平設立商館。
 三、持續與東南亞地區的呂宋(今菲律賓)、暹羅(今泰國)等地進行貿易。
- 上述作法主要減緩當時中國何項措施所帶來的威脅？
- (A)設立市舶司
 (B)實施海禁政策
 (C)頒布渡臺禁令
 (D)限定廣州一口通商
25. 「這個朝代開國以來一向尊崇道教，同時對於不同宗教也抱持包容的態度，天竺(今印度)、新羅、日本等地的佛教僧侶都會來到首都長安，進行宗教交流。但後來朝廷態度有所轉變，開始強化對其他宗教的管制，毀去數以千計的佛教寺院，並沒收寺院田產，要求僧尼還俗，連祆教及在此朝代傳入的摩尼教等宗教，也被認為是邪教，而被禁止。」根據內容判斷，這最可能在描述下列哪一朝代曾經出現的情況？
- (A)漢朝
 (B)唐朝
 (C)元朝
 (D)清朝

26. 某位司法院大法官卸任後整理了自己在任內的日記，其內容記錄自己在這份工作中的重要經歷。下列哪一段敘述內容，最可能出現在他的日記中？
- (A)為了能夠繼續服務鄉親，我決定再競選連任
 (B)我們經過討論後，決議對相關部會提出糾正案
 (C)經院長提請總統任命後，我成為執政團隊的一員
 (D)我們進行的釋憲工作，相信能進一步保障民眾權益
27. 阿明悶悶不樂地說：「我父親上禮拜過世了，他留下一大筆債務，不知怎麼辦？」
阿樂：「別擔心，根據現在《民法》規定，……，所以你就不用煩惱了。」
 根據上述對話判斷，下列何者最可能是阿樂所指的法律規定？
- (A)借貸契約違反善良風俗而失效
 (B)遺產繼承原則上採取限定繼承
 (C)遺產繼承者無償還債務的義務
 (D)債權人禁止向繼承者請求償債
28. 好喫茶飲所屬的臺北店及高雄店，依據市場供需狀況而調整店內珍珠奶茶的價格，其中臺北店調漲，而高雄店調降。若以「○」代表500杯商品數量，則這兩家店於價格調整前的珍珠奶茶供需情況，最可能為下列何者？
- (A)

	需求量	供給量
臺北店	○	○○
高雄店	○	○○
- (B)

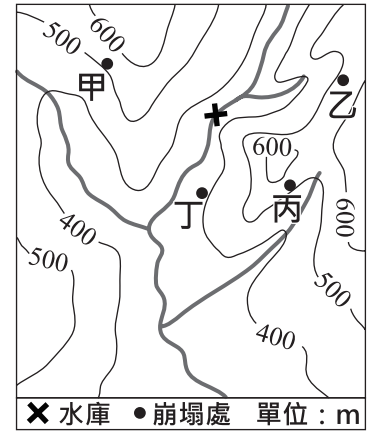
	需求量	供給量
臺北店	○○○	○○
高雄店	○○○	○○
- (C)

	需求量	供給量
臺北店	○	○○
高雄店	○○○	○○
- (D)

	需求量	供給量
臺北店	○○○	○○
高雄店	○	○○
29. 近年來，「開放政府資料」的議題逐漸受到重視，公部門所開放資料的項目、瀏覽人數，及資料被下載次數也屢創新高，民眾可透過取得政府資訊，監督政府施政。未來，政府也研擬在不涉及機密的情況下，公開更多的資訊。上述政府的作法，有助於落實下列何種目標？
- (A)提升人民的資訊倫理素養
 (B)強化分權制衡的監督機制
 (C)提供政治參與的多元管道
 (D)增進媒體教育文化的功能
30. 新聞報導：「某知名人士疑似涉及不法活動，經檢察官偵查後提起公訴，全案目前正由臺北地方法院審理中。」對於上述訴訟案件，法院最不可能出現下列何種判決結果？
- (A)處以有期徒刑
 (B)宣告褫奪公權
 (C)處以高額罰鍰
 (D)沒收犯罪所得

31. 根據統計，印尼的海岸線長度排名世界第二位，比俄羅斯還長，其原因最可能為下列何者？
- (A) 峽灣海岸曲折
 (B) 島嶼數量眾多
 (C) 國土面積較大
 (D) 所處緯度較低

32. 圖(九)為某區域的等高線地形圖，「X」是建於河流上的水庫。圖中甲、乙、丙、丁發生的大規模崩塌，何者對該水庫水質的影響最大？
- (A) 甲 (B) 乙
 (C) 丙 (D) 丁



圖(九)

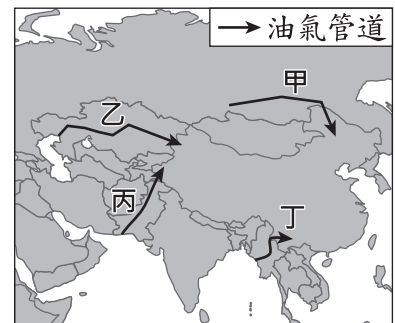
33. 表(四)為2014年中國、美國、印度和巴基斯坦的棉花生產與消費資料。已知棉花的消費主要用在製造紡織產品，而棉紡織工廠多設在勞力較為低廉的地方。根據表中資料判斷，何者應為美國？

表(四)

國家	國內棉花生產量	國內棉花消費量
甲	713.1	751.2
乙	675.0	508.4
丙	281.1	77.3
丁	206.8	226.4

單位：萬噸

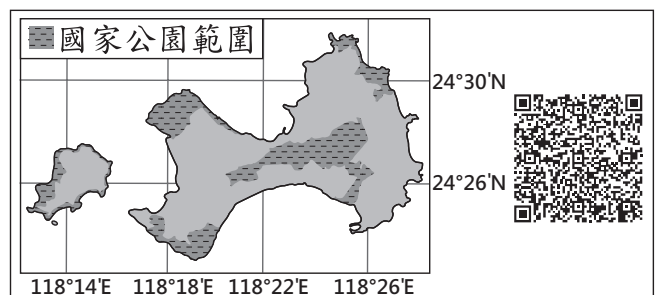
34. 圖(十)為中國已興建或規畫中的油氣管道，其中某一管道途經高山峻嶺、溼熱叢林、地震活躍帶、發達的石灰岩地形，並跨越多條國際河流，因此建設難度相當高。該管道應為圖中何者？
- (A) 甲 (B) 乙
 (C) 丙 (D) 丁



圖(十)

35. QR Code是目前常見的一種二維條碼。利用手機對準QR Code拍照，再搭配解碼軟體，就可以顯示條碼內儲存的訊息。圖(十一)是針對臺灣某國家公園特色所設計的QR Code，將其解碼後，得到的訊息最可能包括下列何者？

- (A) 雄偉壯麗的峽谷景觀
 (B) 珊瑚礁堆砌的防風牆
 (C) 火山活動形成的噴氣孔
 (D) 傳統的閩南式建築聚落



圖(十一)

36. 右列是臺灣某時期對於訂定街道名稱的規定，根據內容判斷，頒布此一規定的最可能是下列何者？

- (A)臺灣府
 (B)臺灣總督府
 (C)臺灣省行政長官公署
 (D)荷蘭聯合東印度公司

- 一、街道名稱具有紀念日本人物、展現日本國威、明顯為日本名稱者，應予改正。
 二、新街道名稱應具有下列意義：
 ●發揚中華民族精神：信義路、和平路等。
 ●宣傳三民主義：三民路、民權路等。
 ●紀念國家偉大人物：中山路等。

37. 以下是中國某朝代對外關係的介紹：「此王朝中期以後，先前曾遠達非洲東岸的官方遠洋航行，早已因無法負荷龐大的支出而終止；東部沿海地區遭海盜劫掠，朝廷往往束手無策。幾任皇帝雖修整傾頹的長城，依然抵擋不住北方蒙古族的侵擾。」該朝代最可能是下列何者？

- (A)南宋 (B)元代
 (C)明代 (D)清代

38. 以下是一位旅行者在上海的見聞：「上海的工廠地帶可以看到轟炸的痕跡，有來到了戰場的感覺。但是如果來到租界區，興盛的商業中心立即映入眼中。在此，歐、美國家的主要銀行林立，國民政府的官方銀行—中央銀行，以及中國銀行、交通銀行等仍然繁忙地繼續營業，處理租界區內法幣的發行與交易。」此人最可能是在下列何時參訪上海？

- (A)1830年代
 (B)1890年代
 (C)1930年代
 (D)1990年代

表(五)

39. 表(五)是某時期官方所播放的時事宣傳影片，根據內容判斷，這些影片最可能在下列何時何地播放？

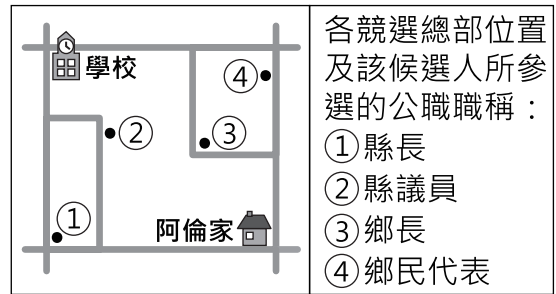
- (A)第一次世界大戰期間的北京
 (B)第一次世界大戰期間的東京
 (C)第二次世界大戰期間的臺北
 (D)第二次世界大戰期間的重慶

影片名稱
德國空軍與英國艦隊壯烈的交戰
日德義同盟
納粹德國國防軍的活躍
慶祝滿洲建國十週年
夏威夷大空襲

40. 有些大學生為了節省開銷而使用盜版教科書，嚴重影響圖書業者的權益，因此某圖書協會向政府陳情，希望能修法將盜印書籍的行為，由告訴乃論改為非告訴乃論之罪。根據上述內容判斷，下列敘述何者正確？

- (A)文中團體所行使的人民基本權利為訴願權
 (B)能實現該團體要求的中央政府機關為司法院
 (C)文中大學生若被提告，將可能要負起行政責任
 (D)若修法通過，盜印書籍紛爭就不再能以調解解決

41. 阿倫上學途中，路過某候選人的競選總部，看到了「28歲新人，開創地方行政新氣象」的標語；放學回家，又經過另一位候選人的競選總部，懸掛著「評鑑第一名的民意代表，懇請支持連任」的布條。圖(十二)是阿倫家周邊環境示意圖，根據圖中內容判斷，下列何者最可能是阿倫上學、放學的路線？



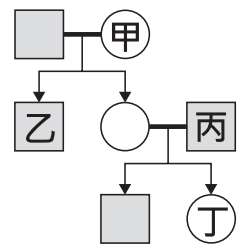
圖(十二)

- (A) (B) (C) (D)

42. 《道路交通管理處罰條例》已依法修正通過，其中新增了舉發期限規定，即民眾檢舉違規行為，自違規日起算不得超過七天，否則不受理舉發。根據上述內容判斷，下列敘述何者正確？

- (A) 通過文中規定的機關亦可統一解釋法律
 (B) 修正內容通過後依法應由總統公布施行
 (C) 民眾可直接向地方法院舉發上述違規行為
 (D) 上述修正內容施行後將減少政府租稅收入

43. 圖(十三)為曉明的家庭示意圖，曉明與朋友聊天中提到，自己與家中成員的關係皆為血親關係。若以□代表男性，○代表女性，線段——代表婚姻關係，箭頭→代表親子關係，則曉明最可能是圖中哪一個位置？



圖(十三)

44. 小文想在甲、乙、丙三景點中選擇一處販售冷飲，他的評估結果如表(六)所示。若小文僅考量總利潤，根據表中內容判斷，他選擇這三處景點的機會成本，其排序應為下列何者？

表(六)

景點	一日販售數量(杯)	每杯售價(元)	營業日數(天)	一日營業成本(元)
甲	110	50	2	1000
乙	90	30	4	600
丙	100	40	3	800

- (A) 丙 > 甲 > 乙
 (B) 乙 > 甲 > 丙
 (C) 甲 = 乙 > 丙
 (D) 丙 > 甲 = 乙

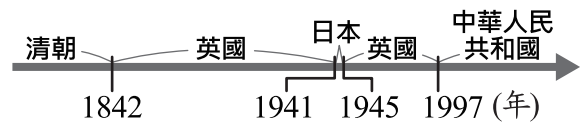
49. 表(七)列出2010年臺灣的原住民族常住人口，在北、中、南、東四大區域的前三大族，根據臺灣原住民分布判斷，表中何者為東部區域？

表(七)

甲	乙	丙	丁
阿美族(52.5%)	布農族(27.1%)	排灣族(54.9%)	阿美族(43.3%)
太魯閣族(13.8%)	泰雅族(26.2%)	阿美族(14.8%)	泰雅族(28.5%)
布農族(7.9%)	阿美族(16.4%)	布農族(9.4%)	排灣族(9.3%)

註：括弧內百分比為各原住民族人口占該區原住民族總人口的百分比

- (A)甲 (B)乙 (C)丙 (D)丁
50. 圖(十八)呈現的是某地不同時期統治者的演變情況，此地最可能是下列何者？



圖(十八)

- (A)琉球
(B)香港
(C)澳門
(D)臺灣

51. 表(八)是臺灣開港通商後，部分洋行在臺的營運狀況。若考慮當時商品產區與出口地，這些洋行最可能皆設置於圖(十九)中何處？

表(八)

名稱	主要出口商品
寶順洋行	茶
美利士洋行	樟腦
公泰洋行	樟腦
費爾·哈士迪斯洋行	樟腦、煤



圖(十九)

- (A)甲
(B)乙
(C)丙
(D)丁

52. 阿德去甲國旅遊，在個人社群網站的記錄概要如圖(二十)，根據圖中內容判斷，下列何者最可能符合甲國的情況？

XX年XX月XX日

第一天：今天是甲國國王生日，整個國家都在為國王慶生，喜氣洋洋。

👍 65 回覆 25

XX年XX月XX日

第三天：電視報導國會議員選舉結果，勝選的快樂黨將繼續邀請幸福黨組成聯合政府。

👍 41 回覆 36

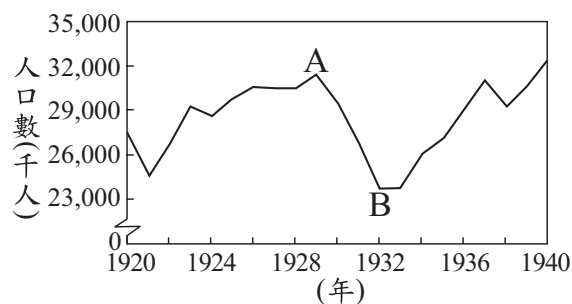
XX年XX月XX日

第五天：準備回家了，從候機室的電視看到報導快樂黨領袖出任新總理的新聞。

圖(二十)

- (A)實施內閣制度
(B)屬於民主共和國
(C)政黨制度為兩黨制
(D)國會最大黨為幸福黨

53. 圖(二十一)是1920年至1940年美國「非農業就業人口數」的統計圖，其中由A至B的變化，主要與下列何者有關？
 (A)黑人奴隸獲得解放，投入工業生產
 (B)政府施行福利政策，保障勞工生活
 (C)國家投入大戰，青年至海外作戰
 (D)銀行與工廠倒閉，社會經濟衰退



圖(二十一)

非農業就業人口數：指從事農業以外的就業人口數，主要指製造業及服務業。

54. 十六世紀時，這個國家積極向外征服，在其殖民地修築了許多城堡，如圖(二十二)所示。當時這個國家也曾在圖(二十三)中甲、乙、丙、丁何處建立城堡？



圖(二十二)



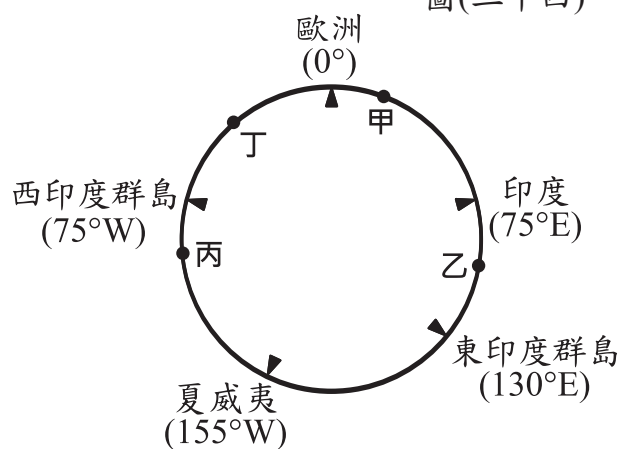
圖(二十三)

55. 現行中華民國身分證統一編號的首碼為大寫的英文字母，代表初次登記時的戶籍地。2010年行政區合併改制後，部分縣的代碼因而停止發行。圖(二十四)是行政區合併前的地圖與部分縣的英文代碼，下列哪一英文代碼還有可能出現在2018年新生兒的身分證統一編號中？



圖(二十四)

56. 十五世紀開始，許多歐洲探險家出海探尋通往亞洲的新航路。圖(二十五)是十五世紀至十八世紀部分歐洲探險家到達地區的示意圖，其標示方式僅依照這些地區的經度位置排列，而未考慮其緯度位置。狄亞士在1487至1488年的探險旅程中到達某洲的最南端，若要在圖中呈現，應標示於何處？



圖(二十五)

- (A)甲 (B)乙
 (C)丙 (D)丁

二、題組：(57~63題)

閱讀下列選文，回答第 57 至 59 題：

位於塞爾維亞及阿爾巴尼亞之間的科索沃，今日仍是宗教、種族複雜之地，在十五世紀後期被「帝國」占領後，改信伊斯蘭教的阿爾巴尼亞人陸續遷入，與當地信奉不同宗教的各族群和平共處。但十九世紀以來，科索沃民族主義高漲，因種族、土地等問題，屢屢出現紛爭。1990年代後期，塞爾維亞政府在當地對阿爾巴尼亞人進行種族屠殺，導致許多難民逃離科索沃，棲身於鄰國的難民營。當時，為了讓難民能擁有歡笑時光，馬戲團小丑所組織的「無國界小丑」，義務到這些難民營製造歡樂，他們跨越語言藩籬，將歡笑帶至難民營。

57. 文中的「帝國」應是指下列何者？

- (A)拜占庭帝國 (B)阿拉伯帝國
(C)神聖羅馬帝國 (D)鄂圖曼土耳其帝國

58. 文中所提的難民營最可能位於圖(二十六)中甲、乙、丙、丁何區？

- (A)甲 (B)乙
(C)丙 (D)丁



圖(二十六)

59. 文中「無國界小丑」的作為最符合下列何項意涵？

- (A)實踐公益服務 (B)提升社會福利
(C)促進區域統合 (D)落實經濟互惠

閱讀下列選文，回答第 60 至 61 題：

許多民眾普遍認為大醫院的醫療品質較好，常常只因小感冒就到大醫院門診掛號就醫，導致許多大醫院出現看診壅塞的情形，讓已明顯不足的醫護人力更加吃緊，也造成醫療資源浪費的問題。

因此，政府為改變民眾不論症狀輕重，都愛去大醫院看病的情形，藉由透過醫療院所分級與推動各項相關因應政策，鼓勵民眾養成小感冒先到住家附近小型診所就醫的習慣，讓大醫院的醫療資源能做更有效的運用。

60. 若老師上課時討論上述現象，並要同學運用需求法則，針對文中第一段陳述的問題提出因應對策，下列何者最適當？

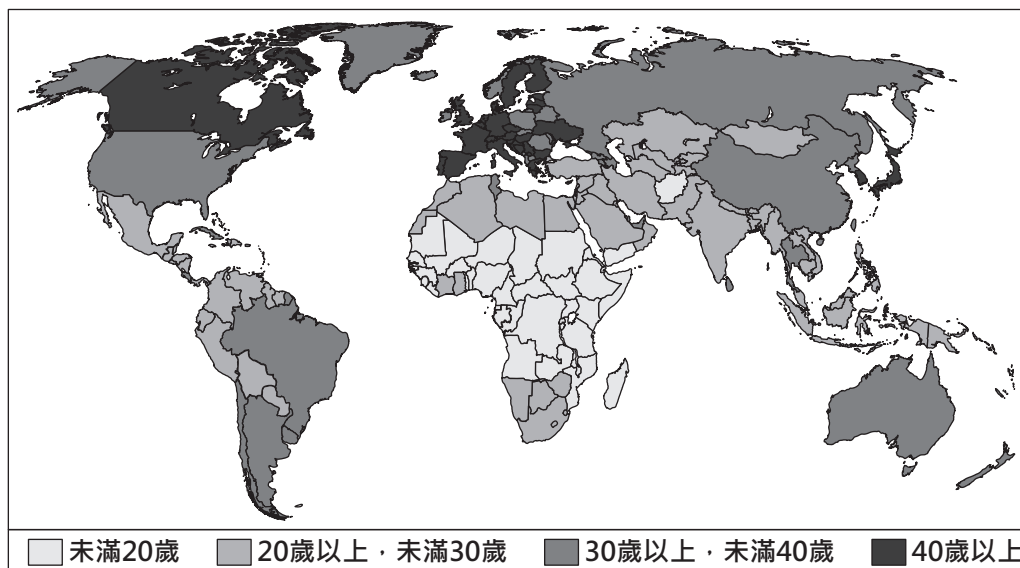
- (A)限制各大醫院每日看診人數 (B)補助小型診所購買醫療設備
(C)提高各大醫院門診掛號費用 (D)增加醫護待遇補足醫療人力

61. 文中政府為使醫療資源更有效運用，所採取的措施及預期的成效，與下列何種社會變遷的過程最相符？

- (A)透過制度變遷影響觀念變遷 (B)透過觀念變遷影響器物變遷
(C)透過器物變遷影響制度變遷 (D)透過制度變遷影響器物變遷

閱讀下列選文，回答第 62 至 63 題：

圖(二十七)是2014年世界各國人口年齡中位數分布圖。「人口年齡中位數」是將一個國家的總人口分成人數相等的兩部分，其中一半人的年齡比中位數要小，而另一半人的年齡比中位數要大，該數值可描述一國人口年齡的狀態。



圖(二十七)

62. 圖(二十七)中「人口年齡中位數」未滿20歲的國家，主要分布在哪一洲？
- (A) 亞洲
 - (B) 歐洲
 - (C) 非洲
 - (D) 南美洲
63. 圖(二十七)中「人口年齡中位數」屬於■類的國家，最可能具有下列何種特徵？
- (A) 出生率較低
 - (B) 平均壽命較低
 - (C) 醫療衛生水準較落後
 - (D) 人口組成為低金字塔型